

<b>วิธีการปฏิบัติการดำเนินงานควบคุมและป้องกันโรคไม่ติดต่อเรื้อรัง (ความดันโลหิตสูง เบาหวาน และหัวใจ)</b>
<b>ชื่อหน่วยงาน :</b> สำนักงานสาธารณสุขอำเภอภูเพียง จังหวัดน่าน
<b>ชื่องาน/โครงการ/กิจกรรม :</b> งานควบคุมและป้องกันโรคไม่ติดต่อ กลุ่มงานส่งเสริมสุขภาพและป้องกันโรค
<b>วัตถุประสงค์ :</b> เพื่อให้การดำเนินงานควบคุมและป้องกันโรคไม่ติดต่อเรื้อรังมีประสิทธิภาพ

**การควบคุมโรค (Disease Control)** หมายถึง การลดอัตราการเกิดโรคให้ต่ำลงในระดับที่ไม่เป็นปัญหา หรือ ควบคุมไม่ให้เกิดการแพร่กระจายของโรค ซึ่งจะเป็นผลทำให้เกิดปัญหาทางสุขภาพที่รุนแรงขึ้นในชุมชน

**การป้องกัน (Prevention)** หมายถึง การป้องกันไม่ให้เกิดโรคขึ้นกับบุคคลหรือชุมชน โดยการส่งเสริมสุขภาพให้สมบูรณ์ การมีสุขวิทยาที่ดีทั้งบุคคลและชุมชน ปรับสภาพแวดล้อมให้เหมาะสม หากเกิดโรคขึ้นจะต้องรีบค้นหาให้พบ ให้การรักษาอย่างถูกต้องและป้องกันการเกิดความพิการ

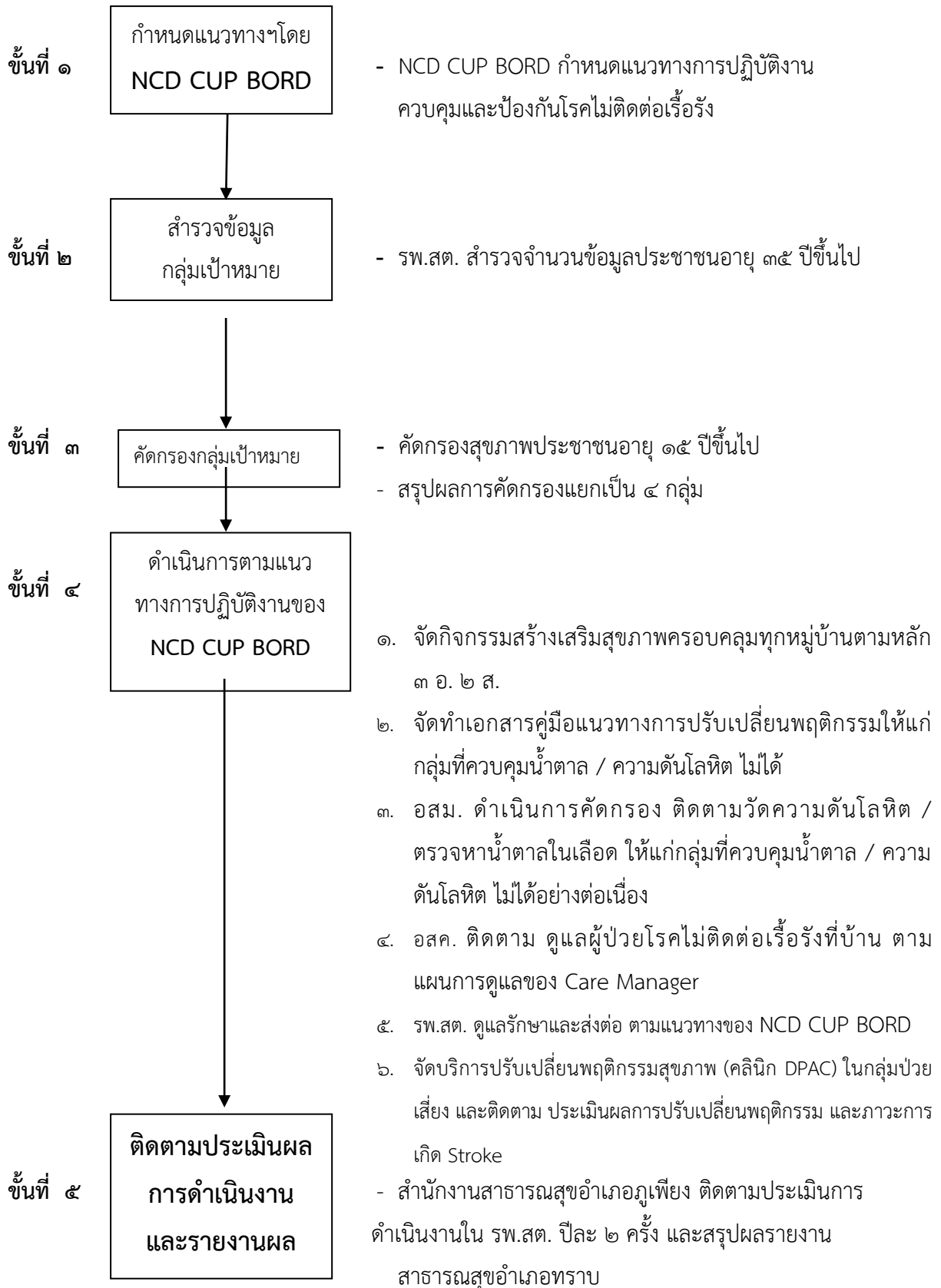
**โรคไม่ติดต่อ** หมายถึง กลุ่มโรคที่เกิดจากความผิดปกติหรือการเสื่อมของร่างกาย ซึ่งไม่ติดต่อไปยังบุคคลอื่น โรคกลุ่มนี้ส่วนใหญ่เป็นสาเหตุของการเจ็บป่วยเรื้อรัง

### วิธีปฏิบัติในการดำเนินงาน

๑. การดำเนินงานควบคุมและป้องกันโรคไม่ติดต่อเรื้อรัง อำเภอภูเพียง กำหนดแนวทางการปฏิบัติงานสำหรับผู้ที่เกี่ยวข้อง โดย NCD CUP BORD มีผู้อำนวยการโรงพยาบาลภูเพียง เป็นประธานกรรมการตามคำสั่งคณะกรรมการประสานงานสาธารณสุขอำเภอภูเพียง ที่ ๑/๒๕๖๑ ลงวันที่ ๑๑ มิถุนายน ๒๕๖๑
๒. โรงพยาบาลส่งเสริมสุขภาพตำบล ดำเนินการสำรวจข้อมูลจำนวนประชากรอายุ ๓๕ ปีขึ้นไปในพื้นที่รับผิดชอบ และส่งผลการสำรวจข้อมูลฯ กำหนดเป็นเป้าหมายการดำเนินงานให้สำนักงานสาธารณสุขอำเภอภูเพียง
๓. โรงพยาบาลส่งเสริมสุขภาพตำบล ดำเนินการคัดกรองกลุ่มเป้าหมายประชากรอายุ ๓๕ ปีขึ้นไปในข้อ ๒. และแยกผลการคัดกรองเป็น ๔ กลุ่ม ได้แก่ กลุ่มปกติ กลุ่มป่วย กลุ่มเสี่ยง และกลุ่มที่มีภาวะแทรกซ้อน
๔. สำนักงานสาธารณสุขอำเภอภูเพียงและโรงพยาบาลส่งเสริมสุขภาพตำบล ดำเนินการตามแนวทางการปฏิบัติของ NCD CUP BORD โดย
  - ๔.๑ จัดกิจกรรมสร้างเสริมสุขภาพทุกรูปแบบ ตามหลัก ๓ อ. ๒ ส.
  - ๔.๒ จัดทำเอกสารคู่มือแนวทางการปรับเปลี่ยนพฤติกรรมให้แก่กลุ่มที่ควบคุมน้ำตาล / ความดันโลหิต ไม่ได้

- ๔.๒ อสม. ดำเนินการคัดกรอง ติดตามวัดความดันโลหิต / ตรวจหาน้ำตาลในเลือด ให้แก่กลุ่มที่ควบคุมน้ำตาล / ความดันโลหิต ไม่ได้อย่างต่อเนื่อง และรายงานผลให้เจ้าหน้าที่ที่ปฏิบัติงานโรงพยาบาลส่งเสริมสุขภาพตำบลในพื้นที่ทราบ
- ๔.๓ อาสาสมัครประจำครอบครัว(อสมค.) ติดตาม ดูแลผู้ป่วยโรคไม่ติดต่อเรื้อรังที่บ้าน ตามแผนการดูแลของ Care Manager
- ๔.๔ จัดบริการปรับเปลี่ยนพฤติกรรมในคลินิก DPAC โรงพยาบาลส่งเสริมสุขภาพตำบล ในกลุ่มเสี่ยงและกลุ่มป่วย และติดตาม ประเมินผลการปรับเปลี่ยนพฤติกรรม รวมทั้งการเกิดภาวะ Stroke
- ๔.๕ โรงพยาบาลส่งเสริมสุขภาพตำบล ดูแลรักษาและส่งต่อผู้ป่วยตามแนวทางปฏิบัติที่ NCD CUP BORD กำหนด
๕. สำนักงานสาธารณสุขอำเภอเพียง ติดตาม ประเมินผลการดำเนินงานการควบคุมและป้องกันโรคไม่ติดต่อเรื้อรังในโรงพยาบาลส่งเสริมสุขภาพตำบล ปีละ ๒ ครั้งตามรอบการประเมินผลการปฏิบัติราชการ และรายงานผลการติดตาม ประเมินผลให้สาธารณสุขอำเภอทราบ

## ขั้นตอนการดำเนินงานควบคุมและป้องกันโรคไม่ติดต่อเรื้อรัง



## วิธีการปฏิบัติในการตรวจและให้คำแนะนำควบคุมเครื่องตีมแอลกอฮอล์ อำเภอภูเพียง จังหวัดน่าน

ชื่อหน่วยงาน : สำนักงานสาธารณสุขอำเภอภูเพียง จังหวัดน่าน

ชื่องาน/โครงการ/กิจกรรม : งานยาเสพติด กลุ่มงานส่งเสริมสุขภาพและป้องกันโรค

วัตถุประสงค์ : เพื่อให้การปฏิบัติการตรวจและให้คำแนะนำควบคุมเครื่องตีมแอลกอฮอล์ ของพื้นที่อำเภอภูเพียงมีประสิทธิภาพ

### วิธีปฏิบัติในการตรวจและให้คำแนะนำ

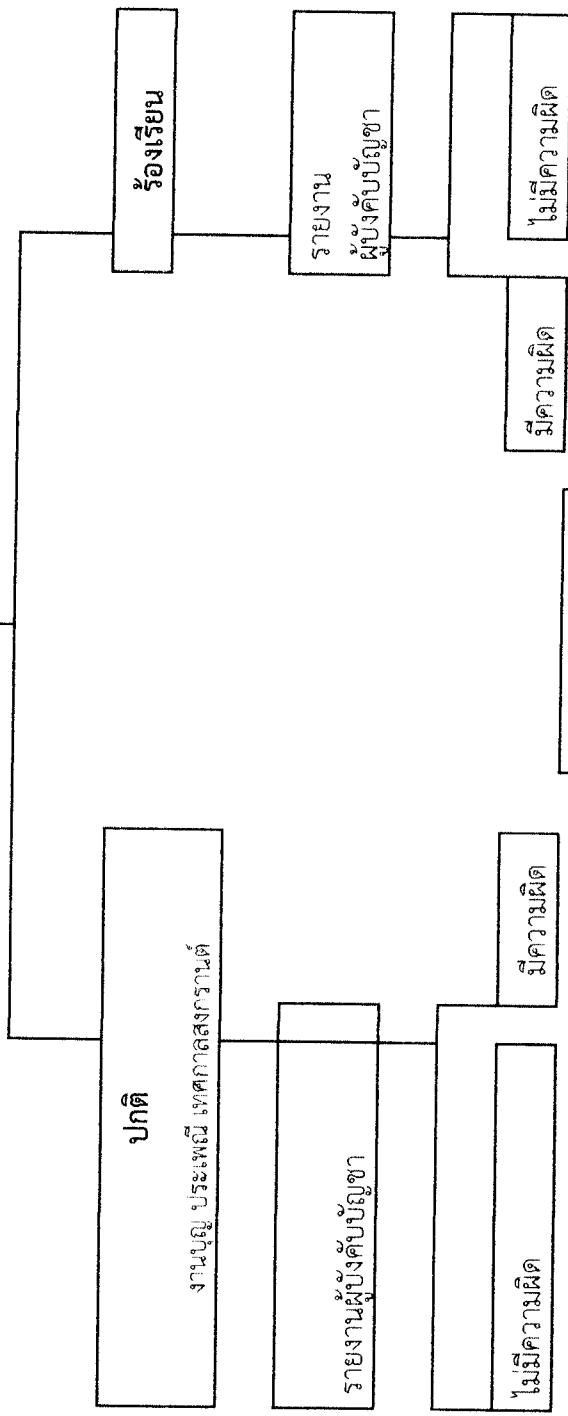
๑. ปฏิบัติงานตรวจและให้คำแนะนำการควบคุมเครื่องตีมแอลกอฮอล์ ให้แก่ร้านค้าในพื้นที่ที่มีการจัดงานบุญ ประเพณี ร้านค้าชุมชน ในพื้นที่อำเภอภูเพียง จังหวัดน่าน โดยคณะกรรมการควบคุมการบริโภคและจำหน่ายเครื่องตีมแอลกอฮอล์ อำเภอภูเพียง จังหวัดน่าน
๒. ในการออกปฏิบัติงานทุกครั้งให้ผู้ปฏิบัติงานจัดทำบันทึกขออนุญาตผู้บังคับบัญชาเพื่อรับทราบและอนุญาต
๓. เมื่อปฏิบัติงานผู้ปฏิบัติงานแสดงเอกสารการเป็นพนักงานเจ้าหน้าที่ให้แก่ผู้ประกอบการร้านค้าให้รับทราบ เพื่อดำเนินการตรวจและให้คำแนะนำโดยอาศัยพระราชบัญญัติควบคุมเครื่องตีมแอลกอฮอล์ พ.ศ. ๒๕๕๑
๔. ในการตรวจและให้คำแนะนำฯ ใช้เครื่องมือแบบประเมินสถานที่ทำงาน/สถานประกอบการในการปฏิบัติตามกฎหมายเกี่ยวกับการควบคุมเครื่องตีมแอลกอฮอล์
๕. การตรวจและให้คำแนะนำของคณะกรรมการควบคุมการบริโภคและจำหน่ายเครื่องตีมแอลกอฮอล์ อำเภอภูเพียง จังหวัดน่าน จะดำเนินการใน ๒ สถานการณ์ได้แก่
  - ๕.๑ สถานการณ์ปกติ คณะกรรมการฯออกตรวจและให้คำแนะนำในพื้นที่ๆริมหาดหรือฝั่งน้ำช่วงเทศกาลวันสงกรานต์ของทุกปี
  - ๕.๒ สถานการณ์ที่มีการร้องเรียน
๖. เมื่อตรวจและให้คำแนะนำแล้วพบมีการจำหน่ายเครื่องตีมแอลกอฮอล์ ผู้ปฏิบัติงานจะรายงานเป็นเอกสารให้แก่ผู้บังคับบัญชาทราบ ดังนี้
  - ๖.๑ กรณีไม่พบความผิด ผู้ปฏิบัติงานจะรายงานด้วยวาจาสายตรงทางโทรศัพท์มือถือของผู้บังคับบัญชาหลังเสร็จสิ้นการปฏิบัติงานทันที และรายงานเป็นบันทึกข้อความเสนอให้ผู้บังคับบัญชารับทราบเป็นลายลักษณ์อักษรภายใน ๒ สัปดาห์
  - ๖.๒ กรณีพบความผิด ผู้ปฏิบัติงานจะรายงานด้วยวาจาสายตรงทางโทรศัพท์มือถือของผู้บังคับบัญชาหลังเสร็จสิ้นการปฏิบัติงานทันที พร้อมส่งให้พนักงานกฎหมายอาญา(ตำรวจ) พิจารณาดำเนินคดี และผู้ปฏิบัติงานดำเนินการรายงานเป็นบันทึกข้อความเสนอให้ผู้บังคับบัญชาทราบเป็นลายลักษณ์อักษรภายใน ๑ วัน

ผังการปฏิบัติงานตรวจสอบและให้คำแนะนำการควบคุมเครื่องตัดแอลกอฮอล์ อำเภออุ้มผาง จังหวัดน่าน

คณะทำงานด้านการควบคุมการบริโภคและจำหน่ายเครื่องดื่มแอลกอฮอล์อำเภออุ้มผาง

ตรวจ/แนะนำ  
สถานประกอบการร้านค้า

กำหนดเวลา เต็มเสร็จ	1 สัปดาห์
1 วัน	
วันที่: ๒ สัปดาห์	๑ วัน



กำหนดเวลาแล้วเสร็จ	๑ วัน/ทันที
๑ วัน	
วันที่: ๒ สัปดาห์	๑ วัน

ส่งดำเนินคดี  
โดย เจ้าพนักงานกฎหมาย  
อำเภอ

<b>วิธีการปฏิบัติการงานที่มควบคุมโรค DHF DF DSS</b>
ชื่อหน่วยงาน : สำนักงานสาธารณสุขอำเภอภูเพียง จังหวัดน่าน
ชื่องาน/โครงการ/กิจกรรม : งานควบคุมป้องกันโรคติดต่อ กลุ่มงานส่งเสริมสุขภาพและป้องกันโรค
วัตถุประสงค์ : เพื่อให้การป้องกันและควบคุมโรคไข้เลือดออกในพื้นที่ที่มีประสิทธิภาพ

### ความหมายไข้เลือดออก

ไข้เลือดออก (Dengue Fever) เป็นโรคติดต่อที่เกิดจากเชื้อไวรัสเดงกี (Dengue) ที่แพร่สู่ร่างกายคนจากการกัดของยุงลายตัวเมีย ผู้ป่วยจะมีไข้สูง มีอาการป่วยรุนแรงกว่าไข้หวัดธรรมดา ยุงลายที่เป็นพาหะนำโรคเป็นยุงที่ออกหากินเฉพาะในตอนกลางวัน ชอบอาศัยอยู่ในแถบอากาศร้อนชื้น จึงพบได้มากในประเทศเขตร้อนในทวีปเอเชีย แอฟริกา อเมริกากลางและใต้ ตอนเหนือของออสเตรเลีย และตามหมู่เกาะในมหาสมุทรแปซิฟิก จากการแพร่ระบาดในวงกว้างอย่างรวดเร็ว ไข้เลือดออกจึงเป็นหนึ่งในโรคที่องค์การอนามัยโลก (WHO) ให้ความสนใจ และประกาศให้เป็นโรคที่ควรเฝ้าระวัง

### วิธีปฏิบัติในการดำเนินงาน

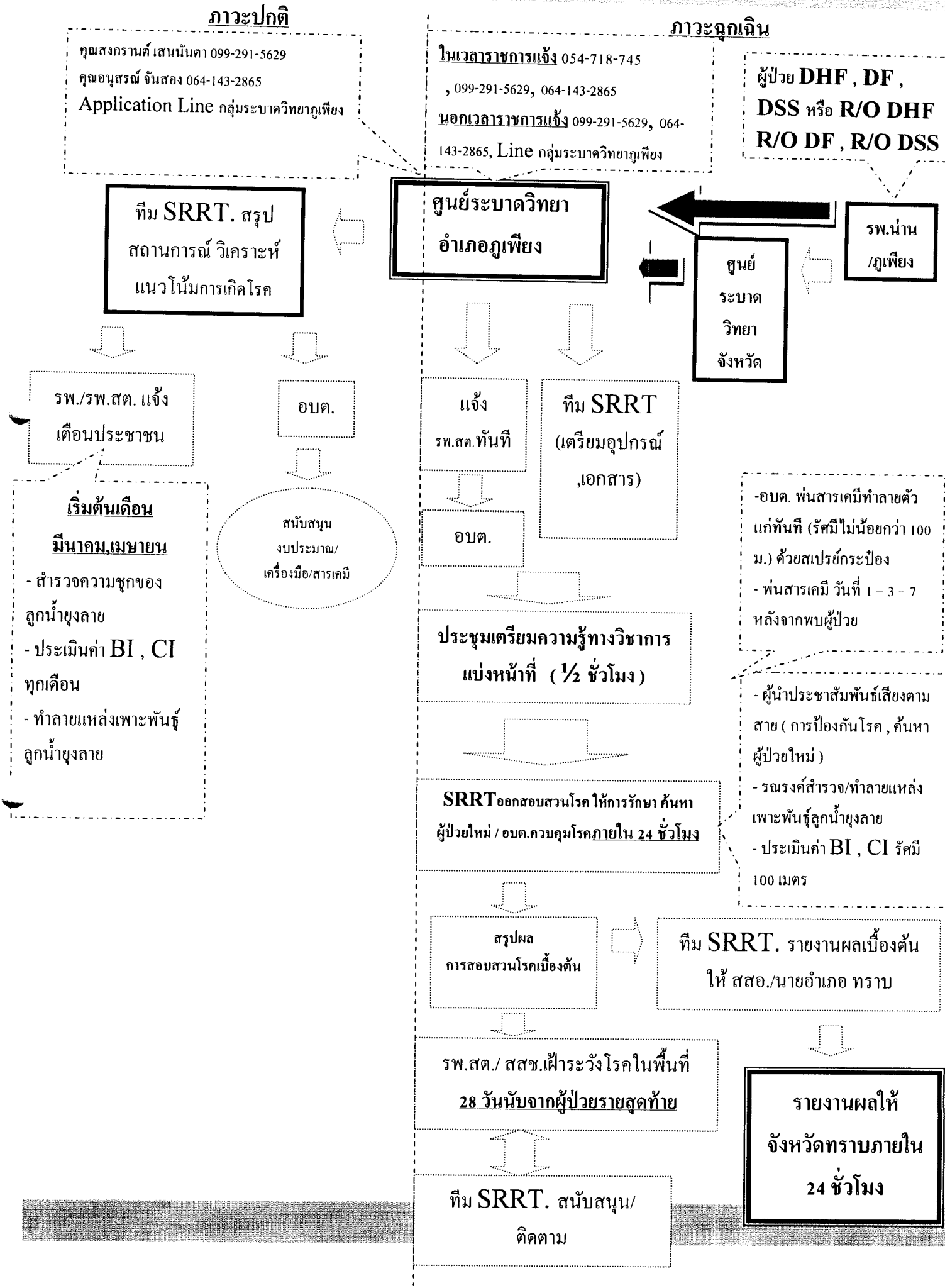
#### ๑. ภาวะปกติ

- ทีม SRRT สรุปลสถานการณ์ วิเคราะห์แนวโน้มการเกิดโรคแจ้งหน่วยงานที่เกี่ยวข้อง เพื่อการสนับสนุนงบประมาณ และประชาสัมพันธ์แจ้งเตือนให้แก่ประชาชนในพื้นที่รับผิดชอบทราบ รวมทั้งจัดให้มีกิจกรรมรณรงค์ทำลายแหล่งเพาะพันธุ์ลูกน้ำยุงลายในพื้นที่ โดยเน้นเริ่มต้นเดือนมีนาคม , เมษายน ของทุกปี

#### ๒. ภาวะฉุกเฉิน

- เมื่อมีผู้ป่วย DHF , DF , DSS หรือ R/O DHF , R/O DF , R/O DSS ศูนย์ระบาดวิทยาอำเภอภูเพียง ดำเนินการแจ้งผู้ป่วยยัง รพ.สต.ทันทีเมื่อรับทราบข้อมูล รวมทั้งจัดเตรียมอุปกรณ์ที่เกี่ยวข้อง
- รพ.สต.ดำเนินการแจ้ง อบต. ในพื้นที่เพื่อประสานการดำเนินงานควบคุมโรคภายใน ๒๔ ชั่วโมง
- ประชุมทีม SRRT เตรียมความพร้อมและออกสอบสวนโรค รักษา และค้นหาผู้ป่วยใหม่
- ทีม SRRT รายงานผลเบื้องต้นให้สาธารณสุขอำเภอ/นายอำเภอทราบ
- รพ.สต. เฝ้าระวังการเกิดโรคในพื้นที่ ๒๘ วันนับจากผู้ป่วยรายสุดท้าย

# แนวทางปฏิบัติงานทีมควบคุมโรค อำเภอภูเพียง จังหวัดน่าน (DHF,DF,DSS)



**ภาวะปกติ**

คุณสงกรานต์ เสนอนันทา 099-291-5629  
คุณอนุสรณ์ จันสอง 064-143-2865  
Application Line กลุ่มระบาดวิทยาภูเพียง

**ภาวะฉุกเฉิน**

ในเวลาราชการแจ้ง 054-718-745  
, 099-291-5629, 064-143-2865  
นอกเวลาราชการแจ้ง 099-291-5629, 064-143-2865, Line กลุ่มระบาดวิทยาภูเพียง

ผู้ป่วย DHF , DF ,  
DSS หรือ R/O DHF  
R/O DF , R/O DSS

**ทีม SRRT. สรุป  
สถานการณ์ วิเคราะห์  
แนวโน้มการเกิดโรค**

**ศูนย์ระบาดวิทยา  
อำเภอภูเพียง**

ศูนย์  
ระบาด  
วิทยา  
จังหวัด

รพ.น่าน  
/ภูเพียง

รพ./รพ.สต. แจ้ง  
เดือนประชาชน

อบต.

แจ้ง  
รพ.สต.ทันที

ทีม SRRT  
(เตรียมอุปกรณ์  
,เอกสาร)

สนับสนุน  
งบประมาณ/  
เครื่องมือ/สารเคมี

**เริ่มต้นเดือน  
มีนาคม,เมษายน**  
-สำรวจความชุกของ  
ลูกน้ำยุงลาย  
-ประเมินค่า BI , CI  
ทุกเดือน  
-ทำลายแหล่งเพาะพันธุ์  
ลูกน้ำยุงลาย

ประชุมเตรียมความรู้ทางวิชาการ  
แบ่งหน้าที่ (1/2 ชั่วโมง)

SRRTออกสอบสวนโรค ให้การรักษา ค้นหา  
ผู้ป่วยใหม่ / อบต.ควบคุมโรคภายใน 24 ชั่วโมง

-อบต. พ่นสารเคมีทำลายตัว  
แก่ทันที (รัศมีไม่น้อยกว่า 100  
ม.) ด้วยสเปรย์กระพืออง  
-พ่นสารเคมี วันที่ 1-3-7  
หลังจากพบผู้ป่วย

-ผู้นำประชาสัมพันธ์เสียงตาม  
สาย ( การป้องกันโรค, ค้นหา  
ผู้ป่วยใหม่ )  
-รณรงค์สำรวจ/ทำลายแหล่ง  
เพาะพันธุ์ลูกน้ำยุงลาย  
-ประเมินค่า BI , CI รัศมี  
100 เมตร

สรุปผล  
การสอบสวนโรคเบื้องต้น

ทีม SRRT. รายงานผลเบื้องต้น  
ให้ สสอ./นายอำเภอ ทราบ

รพ.สต./ สสช.เฝ้าระวังโรคในพื้นที่  
28 วันนับจากผู้ป่วยรายสุดท้าย

รายงานผลให้  
จังหวัดทราบภายใน  
24 ชั่วโมง

ทีม SRRT. สนับสนุน/  
ติดตาม

ไข้เด็งกี  
Dengue fever

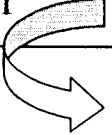


**เกณฑ์ทางคลินิก**  
มีไข้แบบเฉียบพลัน  
ร่วมกับมีอาการอื่น อย่างน้อย 2 ใน 7  
คือ

- ปวดศีรษะอย่างรุนแรง
- ปวดกระบอกตา
- ปวดกล้ามเนื้อ
- ปวดกระดูกและข้อต่อ
- มีผื่น
- มีอาการเลือดออก
- Tourniquet test ให้ผลบวก

**เกณฑ์ทางห้องปฏิบัติการ**  
ทั่วไป  
( 1 อย่าง )  
มีเม็ดเลือดขาวต่ำกว่า 5,000  
เซลล์/ลบ.มม.

ไข้เลือดออก  
Dengue hemorrhagic fever



**เกณฑ์ทางคลินิก**

- มีไข้แบบเฉียบพลันและสูงลอย
- มีอาการเลือดออก
- Tourniquet test ให้ผลบวก
- ตับโตมักกดเจ็บ
- มีการเปลี่ยนแปลงทางระบบไหลเวียนโลหิต

**เกณฑ์ทางห้องปฏิบัติการ**  
ทั่วไป  
( อย่างน้อย 2 อย่าง )

- มีเกล็ดเลือดต่ำกว่า 100,000 เซลล์/ลบ.มม.
- มีฮีมาโตคริตเพิ่มขึ้นร้อยละ 20 จากเดิมหรือ
- มี pleural effusion

ไข้เด็งกี  
Dengue shock syndrome fever



**เกณฑ์ทางคลินิก**

- มีไข้แบบเฉียบพลันและสูงลอย
- มีอาการเลือดออก
- Tourniquet test ให้ผลบวก
- ตับโตมักกดเจ็บ
- มีการเปลี่ยนแปลงทางระบบไหลเวียนโลหิต

**เกณฑ์ทางห้องปฏิบัติการ**  
ทั่วไป  
( อย่างน้อย 2 อย่าง )

- มีเกล็ดเลือดต่ำกว่า 100,000 เซลล์/ลบ.มม.
- มีฮีมาโตคริตเพิ่มขึ้นร้อยละ 20 จากเดิมหรือ
- มี pleural effusion

มีภาวะความดันโลหิตลดต่ำลง ( Shock )



แบบฟอร์มการขอเผยแพร่ข้อมูลผ่านเว็บไซต์ของหน่วยงานในราชการบริหารส่วนภูมิภาค

สำนักงานสาธารณสุขอำเภอภูเพียง

ตามประกาศสำนักงานปลัดกระทรวงสาธารณสุข

เรื่อง แนวทางการเผยแพร่ข้อมูลต่อสาธารณะผ่านเว็บไซต์ของหน่วยงาน พ.ศ. ๒๕๖๑

สำหรับหน่วยงานในราชการบริหารส่วนภูมิภาคสำนักงานสาธารณสุขอำเภอภูเพียง

แบบฟอร์มการขอเผยแพร่ข้อมูลเว็บไซต์ของหน่วยงานในสังกัดสำนักงานสาธารณสุขอำเภอภูเพียง

ชื่อหน่วยงาน : สำนักงานสาธารณสุขอำเภอภูเพียง

วัน / เดือน / ปี : - ๒๐ ธ.ค. ๒๕๖๕

หัวข้อ : ข้อมูลพื้นฐานที่เป็นปัจจุบัน ๑๔. คู่มือการปฏิบัติงานตามภารกิจหลักและภารกิจสนับสนุนของ  
หน่วยงาน

รายละเอียดข้อมูล

- คู่มือการปฏิบัติงานตามภารกิจหลักและภารกิจสนับสนุนของสำนักงานสาธารณสุขอำเภอภูเพียง
  ๑. มาตรฐานการปฏิบัติงานกลุ่มงานบริหาร
  ๒. มาตรฐานการปฏิบัติงานกลุ่มงานส่งเสริมสุขภาพ
  ๓. มาตรฐานการปฏิบัติงานกลุ่มงานวิชาการ

Link ภายนอก : ไม่มี

หมายเหตุ : .....

ผู้รับผิดชอบการให้ข้อมูล



( นายวุฒิการณ อุดจักร์ )

ตำแหน่ง นักวิชาการสาธารณสุขชำนาญการ

วันที่

- ๒๐ ธ.ค. ๒๕๖๕

ผู้อนุมัติรับรอง



( นายธนเสกข์ สายยาโน )

ตำแหน่ง สาธารณสุขอำเภอภูเพียง

วันที่

- ๒๑ ธ.ค. ๒๕๖๕

ผู้รับผิดชอบการนำข้อมูลขึ้นเผยแพร่



( นายวุฒิการณ อุดจักร์ )

ตำแหน่ง นักวิชาการสาธารณสุขชำนาญการ

วันที่

- ๒๑ ธ.ค. ๒๕๖๕